



L'Association « Les Maisons du Monde »

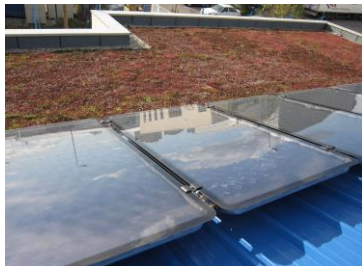
est fondée en mars 2010. Cette association a pour objet de créer, gérer et animer une ou plusieurs structures petite enfance, crèche de 0 à 6 ans avec une démarche sociale, de développement durable et solidaire

Lei Minots est la première réalisation une crèche Interentreprises Multi accueil sur le Min d'Avignon (régulier / occasionnel / urgence) de 40 enfants ouverte sur des horaires atypiques à partir de 6h00 et jusqu'à 19h30



Configuration des Locaux

la crèche lei minots s'inscrit dans une démarche de développement durable qui se retrouve d'abord dans sa construction avec un bâtiment basse consommation les parois sont en terre cuite avec isolations par l'extérieure qui s'étend sur 450 m2 avec moins de 50 KW dépensé par m2 et par la toiture végétalisée pour une partie tandis que l'autre côté est doté de capteur solaire pour chauffer 80% des besoins en eau chaude et participer aussi au chauffage par le sol.



Une citerne récupère les eaux de pluie des toitures.

Chiffres clés :

- Surface habitable : **364** m2
- Surface cours : **200** m2
- Surface totale du terrain : **900** m2
- Capacité d'accueil : **40** enfants
- Capacité de parking : **15** places dont 1 place pour personne à mobilité réduite et 2 déposes minute
- Capacité de parking du personnel : **6** places

Les salles de vie avec les larges baies vitrées sont orientées sur le jardin des enfants vers l'extérieur ce qui va laisser place à une très belle luminosité. Elles sont séparées en section mais modulables pour former un seul et grand groupe à souhait en fonction des activités proposées.





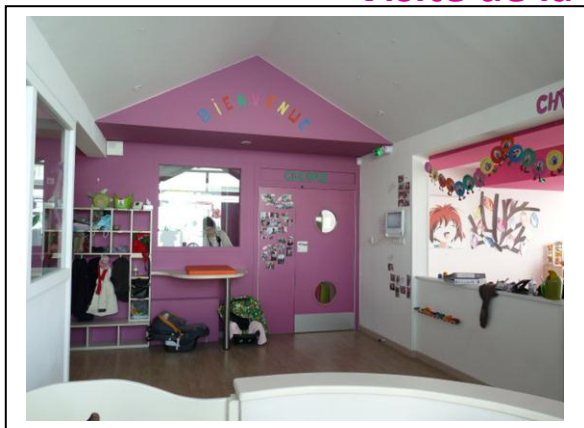
Places de parking et dépose minute

Lei Minots réunit des équipements et des outils de premier plan permettant à ses collaborateurs de travailler et d'échanger dans des conditions exceptionnelles :

- Un espace d'accueil comprenant un hall et le bureau de la Direction,
- Une salle pour les grands,
- Une salle pour les moyens,
- Une salle pour les bébés avec un espace pour les laver et les changer et un dortoir adossé,
- Un espace sanitaire avec une table à langer,
- Un dortoir pour les moyens,
- Un dortoir pour les grands,
- Une salle à manger,
- Une cuisine,
- Un local pour le personnel,
- Une buanderie,
- Une aire de jeux à l'extérieur.

Dans le hall d'accueil, des chaussons sont mis à la disposition des parents afin d'entrer dans les espaces dédiés aux enfants. Un panneau d'affichage indique les menus de la semaine et les différentes consignes (sécurité : évacuation, ports des chaussons obligatoires...)

Visite de la crèche lei minots



Accueil intérieur de la crèche



couloir principal



Salle de vie des Moyens



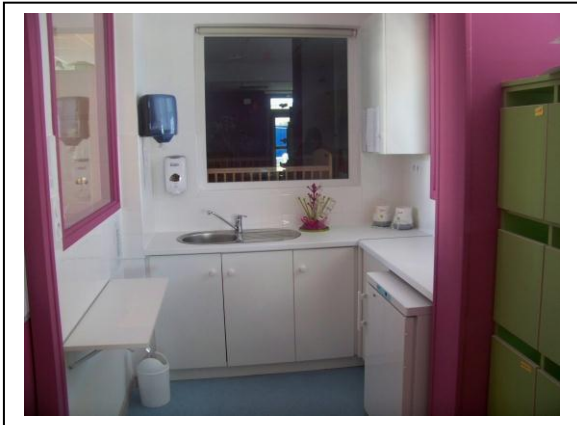
Salle de vie des Grands



Salle de vie des Bébés



Salle de Propreté des Bébés



Biberonnerie



Dortoir des Bébés dans la section des Bébés



Dortoir des Moyens



Dortoir des Grands



Salle de propreté des Moyens /Grands



Salle de propreté des Moyens/Grands suite



Cuisine fabrication des repas sur place



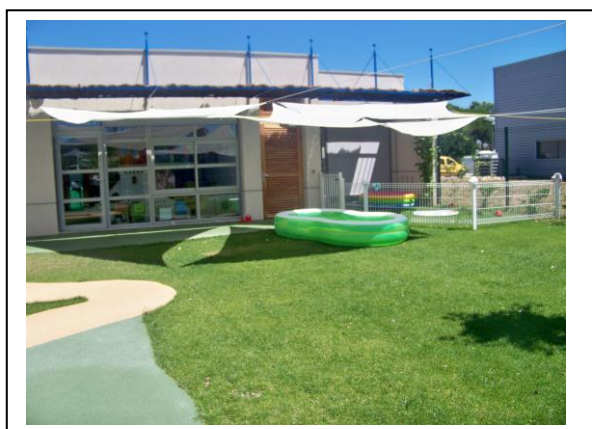
Salle à manger



Salle à manger en activité



Cours extérieure espaces vert



Cours extérieur en activité suite



Qualité du service

Moyens humains affectés à la prestation

organisation

1. L'ensemble des quatre membres fondateurs de l'association sont des bénévoles et partie prenante dans l'accompagnement de cette structure d'accueil lei minots
2. Lei Minots est organisé avec d'une part une directrice générale qui s'occupe des charges aspects financiers , du développement et de la relation avec les différents partenaires (CAF, entreprises, autres crèches...) et d'autre part un directeur éducateur de jeunes enfants en charge du projet d'établissement et pédagogique et de la relation avec les parents.

Ce fonctionnement en binôme permet de développer et de pérenniser ce nouvel établissement en laissant le directeur au cœur de son métier

3. 16 Personnes qualifiées diplômées dans le domaine de la petite enfance, dont un chef cuisinier diplômé cap cuisine et compagnon du tour de France et un agent de la maintenance entretien des locaux, ont été recrutées pour l'accueil et le développement des enfants
4. La crèche est guidée depuis sa conception jusqu'au projet d'établissement pédagogique pour améliorer les besoins de la femme, de l'homme, des entreprises et pour permettre aux parents de travailler et aux enfants de s'épanouir dans ce lieux d'accueil et **de favoriser l'insertion de travailleur handicapé en embauchant une personne malentendante**
5. Une personne mal entendant qualifiée cap petite enfance est arrivée dans notre équipe depuis Février 2012, l'ensemble de son environnement de travail a été adapté avec un équipement d'audioprothésistes sur la structure et permettant une connexion avec le système alarme, sonnerie et téléphonie spécifique.
6. Formation de l'ensemble du personnel à la langue des signes afin de faciliter les échanges et de se préparer à l'accueil des enfants et ou la famille porteur de ce handicap.
7. Mise en place d'atelier pédagogique à la langue de signes sur les trois sections : les petits, moyens et grands en langue des signes pour les entendants et les malentendants **L'action a été soutenue par la fondation caisse épargne l'association reçoit un don de 5000 Euros pour l'installation de l'équipement adapté et spécifique.**

Modalités de restauration

- **Notre engagement : Préserver nos ressources environnementales** : Notre cuisine est un de nos atouts qualitatif tous les jours notre chef cuisinier élabore et confectionne les repas pour nos enfants ceci dans le respect de l'agriculture biologique et du développement durable avec nos fournisseurs agréés :

Le choix des fournisseurs a été fait en tenant compte de deux aspects : écologique et biologique

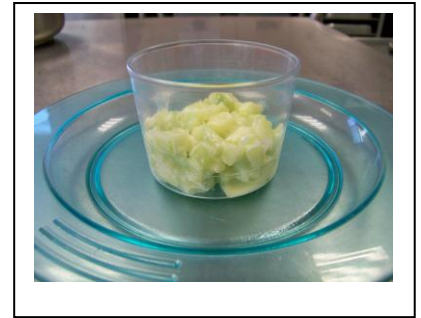
- Bellegarde pour le poisson pêché
- La Fromagerie du Ventoux pour les laitages
- Provençale de viande pour sa viande française
- Ferme Semaille association primeur bio
- Biocoop pour l'épicerie Bio
- Cacalose pour les œufs bio

Notre équipement de fabrication, de stockage et de cuisson est professionnel avec pour objectif de conserver les qualités nutritionnelles de nos matières premières CUISSON en VAPEUR LENTE



Nous contrôlons régulièrement en dehors de nos prélèvements journaliers l'ensemble des aspects règlementaires et sanitaires liés à la cuisine collective « convention signée avec le laboratoire départemental d'analyse du Vaucluse »,

- Notre positionnement de développement durable et notre fabrication des repas sur place de qualité nous a permis également d'accueillir l'enfant avec des besoins de rééquilibrage alimentaire et ou d'obésité
- Nos valeurs sociales au travers de notre cuisine : créer de la richesse humaine en renforçant la création de liens et la transmission des savoirs : Atelier Cuisine Parents
- Dans ces orientations qualitatives, gustatives et de santés nous mutualisons la restauration avec la livraison de nos repas vers d'autre structure d'accueil : la micro crèche a tout petit pas zone Agroparc Avignon depuis début Janvier 2012, La micro crèche les petits explorateurs Avignon Centre-Ville et la mise en place d'ateliers culinaires(moment de partages et de savoir-faire avec les familles et ou les enfants).Nous avons équipés la crèche d'un matériel adapté cellule de refroidissement et transport frigorifique contrôlé.
- Les menus sont étudiés avec une attention particulière pour éveiller les enfants au goût aux couleurs et textures et participer à leur équilibre alimentaire. Ils sont affichés toutes les semaines avec un cahier de liaison. La crèche souhaite participer activement à la prévention et l'éducation nutritionnelle
- Une commission menu mutualisation de la restauration est programmée avec nos partenaires crèches afin d'être dans une amélioration continue de la qualité



Amplitudes horaires

- **Lei Minots est une crèche interentreprises innovante avec un ancrage territorial fort et un engagement citoyen en proposant des horaires d'accueil larges et décalés.**
- **Elle se démarque au travers de ses horaires d'accueil atypiques à partir de 6h 00 jusqu'à 19h30**
- Ces horaires permettent aux parents de respecter leur emploi en horaires décalés et depuis son ouverture nous avons rempli nos engagements de modes de garde régulier, occasionnel mais aussi d'urgence. pour les salariés parents des entreprises, les familles éloignées de l'emploi et les habitants de la commune.

Projet d'établissement

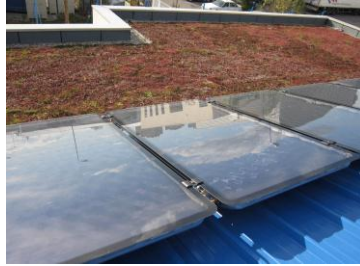
- La qualité de l'accueil du jeune enfant est la priorité du projet pour que la vie quotidienne des enfants dans notre structure soit la meilleur possible
- Une crèche dédiée aux hommes, aux femmes et aux entreprises, ou l'enfant grandit entre onirisme et socialisation, ou les préoccupations familiales et la vie professionnelle se marient harmonieusement dans un environnement social, écologique et économique durable.
- Précisons que l'association a fait le choix d'une alimentation bio ou issue de l'agriculture raisonnée ainsi que de confectionner les repas sur place par un véritable cuisinier professionnel afin de proposer des menus de qualité et de contribuer ainsi au développement du goût de l'enfant
- Pour son éthique et sa démarche engagée et novatrice, l'Association les Maisons du Monde est ainsi récompensée en 2011 par la région PACA en recevant le Lauréat des talents d'Entreprises sur la catégorie économie sociale et solidaire. « Le projet social du multi accueil lei minots entre dans le cadre de la politique sociale et familiale de la Municipalité. notre objectif est clairement d'accueillir en priorité les familles dont le besoin premier est le retour à l'emploi. Nous participons à la parité homme femme dans les entreprises en leur permettant d'être dégagé des problématiques liées à la garde des enfants nous proposons une aide technique aux familles éloignées de l'emploi. »
- *l'équipe souhaite proposer des activités variées et stimulantes qui permettent à l'enfant un plein épanouissement de son potentiel physique, affectif et intellectuel. Ces activités sont établies en réponse aux désirs des enfants, à leurs besoins et à leurs capacités en fonction de leur âge. Elles permettent la découverte et l'expérimentation tout en étant source de jeux et de plaisir pour l'enfant. Un planning d'activité hebdomadaire est établi pour que l'équipe et les parents puissent avoir des points de repères quotidiens sur ce qui est proposé aux enfants*



Actions en matière de développement durable

Démarches qualité et environnementale engagées de la crèche Lei Minots

- La crèche lei Minots est en phase avec le développement durable avec un impact environnementale positif, l'agencement et l'environnement sont en bois : le fournisseur HABA mobilier petite enfance certifié DIN ISO 14001 (certification protection environnementale et de gestion écologique) est notre fournisseur principale référencé pour l'aménagement de l'ensemble des espaces de la crèche.
- La construction du bâtiment est en basse consommation les parois sont en terre cuite avec isolations par l'extérieure qui s'étend sur 450 m2 avec moins de 50 KW dépensé par m2 et par la toiture végétalisée pour une partie tandis que l'autre côté est doté de capteur solaire pour chauffer 80% des besoins en eau chaude et participer aussi au chauffage par le sol.



- Une citerne récupère les eaux de pluie des toitures.
- Les repas sont fabriqués sur place avec le référencement de producteurs locaux, écologiques et biologiques
- Les initiatives écologiques sont également orientées sur la gestion des déchets, l'utilisation des produits d'entretien respectueux de l'environnement société IGUAL produit écovert et sur des ateliers pédagogique environnementale

Nos Actions d'insertion sociale

Pour son éthique et sa démarche sociale L'association les maisons du monde est récompensée par la région paca en recevant le lauréat des talents d'entreprise sur la catégorie économie sociale et solidaire.

- **Nos valeurs d'insertion sociale et professionnelle liées à notre propre champ d'activité.**
 - la crèche est guidée depuis sa conception jusqu'au projet d'établissement pédagogique pour améliorer les besoins de la femme, de l'homme, des entreprises, pour permettre aux parents de travailler, aux familles éloignées de l'emploi de se réinsérer dans la vie professionnelle et aux enfants de s'épanouir dans ce lieux d'accueil.
 - La crèche réserve également pour le quartier sensible de St Chamand des places d'urgence pour les familles éloignées de l'emploi afin de les aider dans leur réinsertion en permettant d'être dégagées des problématiques liées à la garde de l'enfant .
 - La crèche accompagne les entreprises réservataires de berceaux dans leur démarche de parentalité et de politique sociale : favorise le maintien au poste sur les horaires décalés, Aide au recrutement en levant la contrainte mode de garde sur des horaires atypiques, favorise le retour à l'emploi et réduit le taux d'absentéisme.
 - La crèche est le partenaire d'Associations de réinsertion professionnelle : nous proposons de l'accueil d'urgence et régulier pour ces publics éloignés de l'emploi : les associations partenaires IMAGINE 84, et Perce Neige, Présence à Domicile , ATIR (association hémodialyse) (en cours de négociation)réservent des berceaux dans notre structure afin de permettre à leur candidat qu'elles accompagnent de trouver un emploi.

- **Nos valeurs sociale et d'insertions professionnelles liées à l'économie :**
 - Depuis février 2012 intégration d'une personne mal entendant qualifiée cap petite enfance au sein de notre équipe, L'association les maisons du monde adapte son poste et l'environnement de la crèche à son handicap
 - Objectif Accueil de l'enfant porteur de ce handicap et des familles dans cette situation
 - Depuis octobre 2011 12 stagiaires en réinsertions sur le métier de la petite enfance et cuisine collective ont suivi un stage dans notre établissement la crèche Lei minots, avec pour objectif la certification de projet : les structures accompagnatrices :dont Pôle Emploi/ Imagine 84 et l'association Semaillles et association Prespectim
 - Partenariat avec présence verte Avignon organisme conventionné par la DIRECCTE pour le remplacement de notre personnel sur le poste Entretien
 - Partenariat en cours avec l'association Défi Avignon et Pôle emploi pour l'appel à candidature 2013 sur le poste commis de cuisine